

## FITXES DIDÀCTIQUES



# EL PLA DE TREBALL

- ⊙ En el marc de l'assemblea general ordinària, la junta directiva, ha de presentar, entre d'altres qüestions, la memòria de l'exercici anterior, l'estat de comptes i **el pla de treball per a l'exercici següent**.
- ⊙ El pla de treball, allò que l'associació farà durant l'exercici, **ha de ser participat i assumit pel conjunt de membres** de l'associació que l'han d'executar.
- ⊙ **No ha de ser la inèrcia** qui acabi configurant el pla de treball.
- ⊙ El pla de treball ha **d'assenyalar de manera concreta les tasques** que s'han de desenvolupar.
- ⊙ Així mateix ha de **contemplar el personal tècnic i voluntari que es necessita** per la seva implementació.
- ⊙ També **s'ha de tenir present els recursos i materials necessaris** per portar a terme les activitats i els serveis.
- ⊙ El pla de treball, d'altra banda, **ha de ser una guia, no un dogma**.
- ⊙ Totes les activitats i/o serveis del pla de treball han de **contemplar la transmissió dels valors** que defensa l'associació.

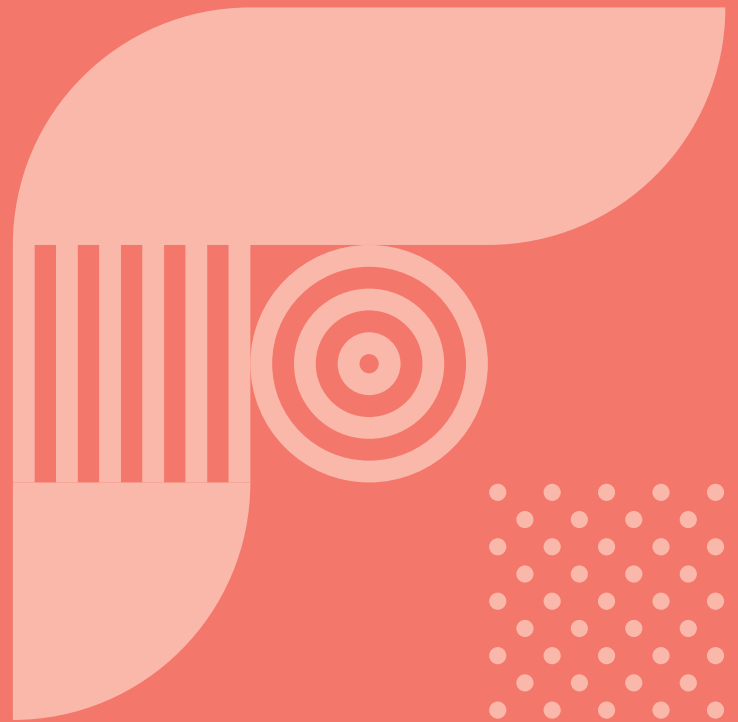
## PROPOSTES



# EL PLA DE TREBALL

**Signatura:**

Pep Martí, col·laborador de Trama



## El pla de treball de l'associació

En el marc de l'assemblea general ordinària, **la junta**, que, no ho oblidem, funciona per delegació de l'assemblea, **ha de presentar, com a mínim, la memòria d'actuació de l'exercici anterior, l'estat de comptes i el pla de treball i pressupost per a l'exercici proper.**

Si una associació és un conjunt de persones amb uns interessos comuns, és lògic que sigui el conjunt qui decideixi i aprovi les accions que l'associació ha portat i portarà a terme.

**El pla de treball**, allò que l'associació farà durant l'exercici, **ha de ser participat i assumit** pel conjunt de membres de l'associació que l'han d'executar.

Per bé que l'assemblea aprova el pla de treball que proposa la junta, fent esmenes o modificacions, aquesta ha de desenvolupar el pla de treball en detall, **concretant i prioritzant allò que l'opinió general de l'assemblea hagi expressat.**

## La inèrcia, una mala pràctica

En alguns casos, és la mateixa inèrcia la que configura el pla de treball i aquest s'assumeix amb mimetisme respecte l'exercici anterior, sense un procés de reflexió i anàlisi sobre la realitat social que envolta l'entitat, l'avaluació del treball realitzat i les possibilitats d'acció de l'associació.

**Quan és la inèrcia la que determina el pla de treball**, significa que **l'associació ha deixat de ser emprendora** i s'ha posicionat en el manteniment de la rutina. Això acabarà portant, tard o d'hora, a un allunyament de la població a la qual adreça les activitats, perquè **en una societat canviant no trobarà respostes ni estímuls** als seus problemes ni podrà canalitzar les seves iniciatives per mitjà de l'associació i, per tant, haurà de cercar altres organitzacions. Com efectes col·laterals, **acabarà comportant desídia a les persones associades que tenen inquietuds socioculturals** i volen emprendre iniciatives noves.

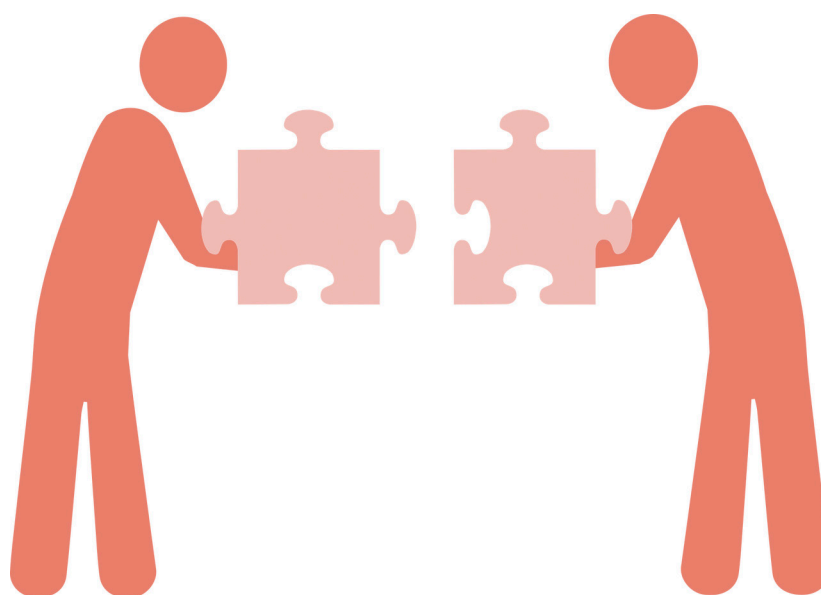
## Aspectes claus en l'elaboració del pla de treball

El pla de treball, d'altra banda, ha de ser una guia, no un dogma. Al llarg de l'any **poden sorgir problemes i/o oportunitats no previstes**; aleshores l'equip de govern haurà de tenir prou capacitat de reacció per **rectificar en funció d'aquestes noves necessitats** i argumentar les seves accions en l'assemblea següent, que ratificarà o no l'informe de gestió.

Per a l'elaboració d'un pla de treball, s'han de tenir clars cinc aspectes:

- **Ha de ser consensuat** i fet a partir d'una diagnosi prèvia de la situació interna, així com de l'entorn.
- Ha d'assenyalar de manera concreta les tasques a desenvolupar, **recollint les propostes de cada vocalia o grup de treball**.
- S'ha de saber a quines **tasques es compromet cadascú**, dimensionant el nombre i tipus d'activitats que es poden assumir en funció de les persones col·laboradores de què es disposa, com també de les seves capacitats i compromisos amb l'associació.
- Ha de **contemplar els recursos humans, econòmics i materials** necessaris.
- S'ha de fer en consonància amb els valors que vol transmetre l'associació.

En definitiva,, el pla de treball recull el conjunt de projectes, activitats i serveis que l'associació pensa portar a terme, combinat amb les tasques administratives quotidianes.



## El compromís col·lectiu

Cada projecte, activitat i acció del pla de treball ha de tenir en consideració els valors que defensa l'associació.

Aquests **valors han d'implicar tant les persones associades, col·laboradores externes com, i sobretot, les persones a les que s'adreça l'activitat**. Així com les entitats amb les que es pugui col·laborar en la implementació del pla de treball.

Els valors que defineixen i defensa una associació han de ser coneguts i assumits per totes les persones associades. Han d'estar recollits entre els estatuts, el règim interior i altres documents aprovats en assemblea general.

**Aquests valors** van molt més enllà de l'obligat compliment dels marcs fiscal i legal vigent i de les normes de bon veïnatge i de respecte al medi ambient i a la població. Esdevenen, en definitiva, el **compromís amb els drets humans i les declaracions universals dels mateixos**.

## Una proposta metodològica

Tot i que cada associació pot haver dissenyat els seu sistema de recopilació d'informació interna i externa per elaborar el seu pla de treball, s'exposen els trets bàsics de manera seqüencial per a elaborar un pla de treball per tal que pugui servir d'orientació:

---

## EXERCICI CORRESPONENT A 20..

### Fitxa orientativa per a l'elaboració del pla de treball

Comissió organitzadora o coordinador:	Indicar nom
Altres persones participants de l'associació:	Indicar noms
Persones col·laboradores externes:	Indicar noms
Entitats organitzadores:	Indicar noms
Data de realització:	Indicar

### ACTIVITATS A DESENVOLUPAR PER A LA PREPARACIÓ I IMPLEMENTACIÓ

- Definir i concretar grup de treball per a l'elaboració del pla
- Detectar la realitat (inici de l'associació) o els canvis que s'hagin produït en l'entorn d'actuació de l'associació
- Detectar les inquietuds de les persones més compromeses de l'associació i convertir-les en iniciatives
- Recollir les propostes de cada vocalia i/o grup de treball
- Plasmar-les en un document i debatre-les
- Prioritzar-les en funció de la disponibilitat de recursos
- Definir i concretar les persones responsables de cada projecte
- Sotmetre-ho a consideració del conjunt de persones compromeses amb l'associació: junta i col·laboradors habituals
- Calendaritzar-les i pressupostar-les